

### Contenido:

#### Existencias

Artículos. Técnico Gestión 1

#### Ventas

Parámetros de venta 1

Gestión Tasas y Envases 2-6

Líneas de abono 7

#### Contabilidad

Remesas: Talones/Cartas 7-8

Retrocesión remesas 9

Documentos con IRPF 10-11

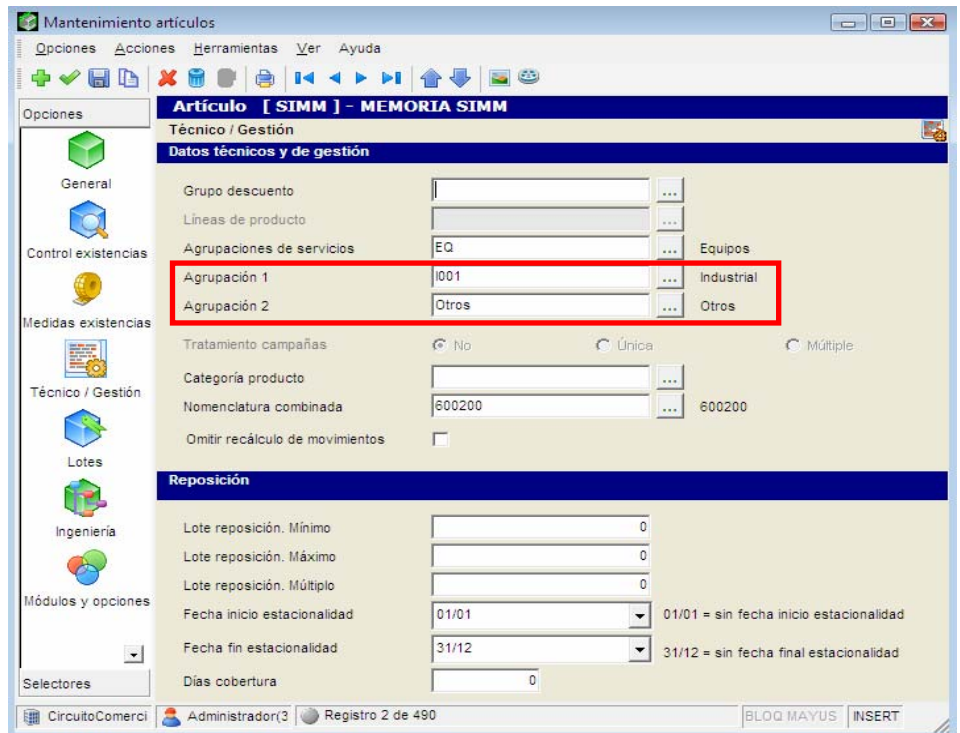
Interfaz de importación 11

Conciliación cruzada 12

## Existencias

### Mantenimiento de artículos. Técnico Gestión

- Añadidos nuevos campos de agrupación de artículos que se utilizarán básicamente en el entorno de *Tasas y Envases* aunque también constituirán un criterio de aplicación de condiciones de venta:
  - *Agrupación 1*
  - *Agrupación 2*



## Ventas

### Parámetros de venta

- Se incorporan a las *Condiciones de Venta* nuevas entidades y niveles de asignación.
  - Entidades.** Asignación por:
    - *Por Nomenclatura Combinada*
    - *Por Agrupación de Servicio*
    - *Por Agrupación 1*
    - *Por Agrupación 2*
  - Niveles.** Asignación desde:
    - *Incentivos* (antes se usaban las asociadas a tarifas)
    - *Tasas y envases*

## Ventas

### Gestión de Tasas y Envases

La ley de envases y residuos de envases establece que los envasadores, comerciantes de productos envasados o, cuando éstos no pueden ser identificados, los responsables de su primera puesta en el mercado, deberán introducir los productos en el mercado a través de un *Sistema de Depósito, Devolución y Retorno* o a través de un *Sistema Integrado de Gestión*, para contribuir al logro de los objetivos de reducción, reciclaje y valorización.

El objetivo de la *Gestión de Tasas y Envases* de AlfaWS es ofrecer los mecanismos adecuados para la gestión de este entorno y la posterior generación de los informes necesarios.

- **Mantenimiento de Tasas**

Las **tasas** de reciclaje estarán asociadas al producto o vinculadas al envase que utilice.

Por otra parte, pueden aplicarse como **recargo** o **bonificación**, o figurar solo a modo informativo.

En este sentido, el mecanismo para determinar el nivel de aplicación de esta tasa, seguirá el siguiente orden:

- Cliente/Tasa
- Cliente
- **Tasa**
- Parámetros de venta

- **Tasas. Parámetros de venta**

Las tasas de reciclaje pueden aplicarse como **recargo** o **bonificación**, o figurar solo a modo informativo.

En este sentido, el mecanismo para determinar el nivel de aplicación de tasas, seguirá el siguiente orden:

- Cliente/Tasa
- Cliente
- Tasa
- **Parámetros de venta**

# Ventas

## Gestión de Tasas y Envases

- **Tasas. Parámetros de venta**

- **Tasas. Descuentos**

La aplicación de las tasas puede hacerse como **recargo** o como **bonificación**. Lo que conlleva la definición de un descuento de cada sentido como mínimo.

Obligatoriamente debe seleccionarse el parámetro *Es tasa*.

# Ventas

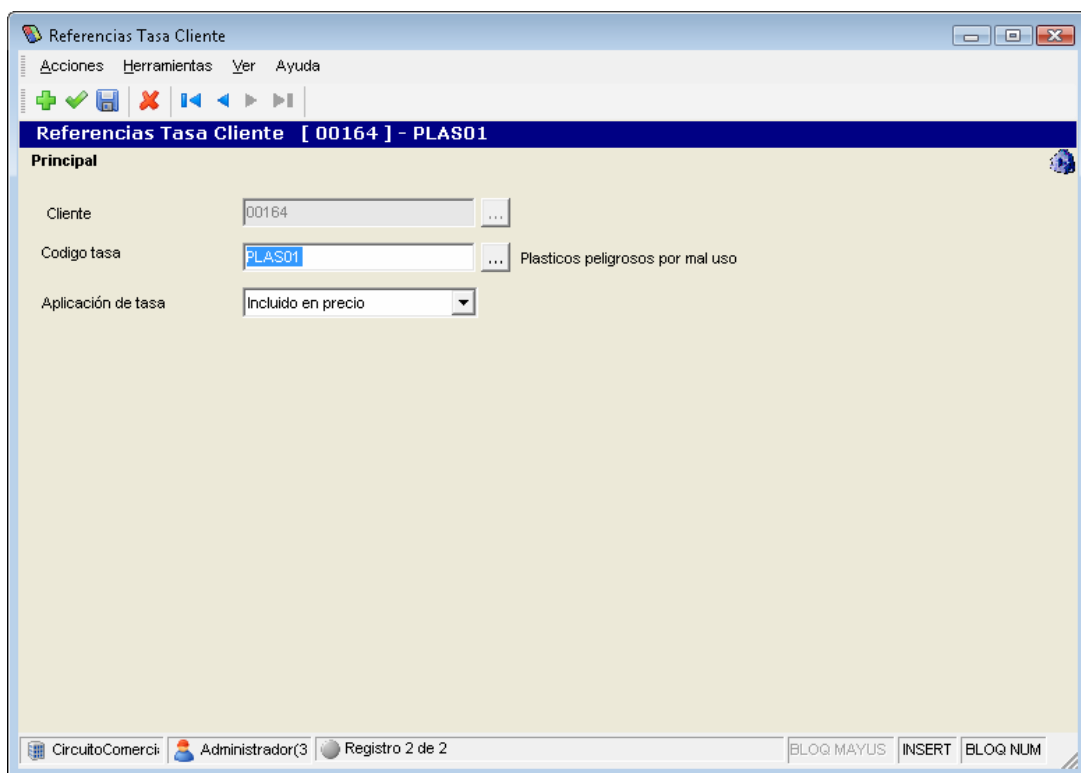
## Gestión de Tasas y Envases

- **Mantenimiento de Clientes. Referencias Tasa-Cliente**

Desde esta opción, a la que se accede desde el menú contextual de un cliente, se le asocia a la combinación tasa-cliente un nivel de aplicación.

El mecanismo para determinar el nivel de aplicación de tasas, sigue el siguiente orden:

- **Cliente/Tasa**
- Cliente
- Tasa
- Parámetros de venta



- **Mantenimiento de Clientes. Otros datos**

- **Hay gestión de envases.** Si no está seleccionado el parámetro, este cliente no participa en el entorno de *Gestión de tasas y envases*.

- **Aplicación de tasa.** Se determina la aplicación que tendrá la tasa que le corresponda.

El mecanismo para determinar el nivel de aplicación de tasas, sigue el siguiente orden:

- . Cliente/Tasa
- . **Cliente**
- . Tasa
- . Parámetros de venta

- **Clasificación para envases.** Valores que servirán para agrupar estadísticamente los clientes a efectos de listado. Los valores son:

- . Ninguna
- . SIG (*Sistema Integrado de Gestión de residuos de envases y envases usados*)
- . Otros

# Ventas

## Gestión de Tasas y Envases

- **Tipos de envase**

Definir un tipo o formato de envase representará definir cada uno de los envases o agrupación de envases con sus especificaciones, que cada empresa utilizará como unidad de declaración de envases.

Por ejemplo, tanto una botella de agua mineral como una bandeja de seis botellas de agua mineral pueden ser un envase.

- **Asignación de tasas y envases**

Desde esta opción se vinculan los tipos o formatos de envase con los productos y la tasa que les corresponde. Esta asociación puede realizarse a distintos niveles de concreción, aunque es conveniente que sean más generales que el artículo (div/fam/subfam, nomenclatura, agrupación 1...).

Recordemos que el nivel de aplicación de tasa estará sujeto al siguiente orden:

- Cliente/Tasa
- Cliente
- Tasa
- Parámetros de venta

Código de tarifa	Código artículo	Descripción artículo	Código cliente	Nombre cliente	Código representante	Nombre representante	Por ámbito	Nomenclatura	Agrupación	Agrupación 1	Agrupación 2	Código divisa	% Com PERS	Descuentos
							Todos			1001		€	0	0

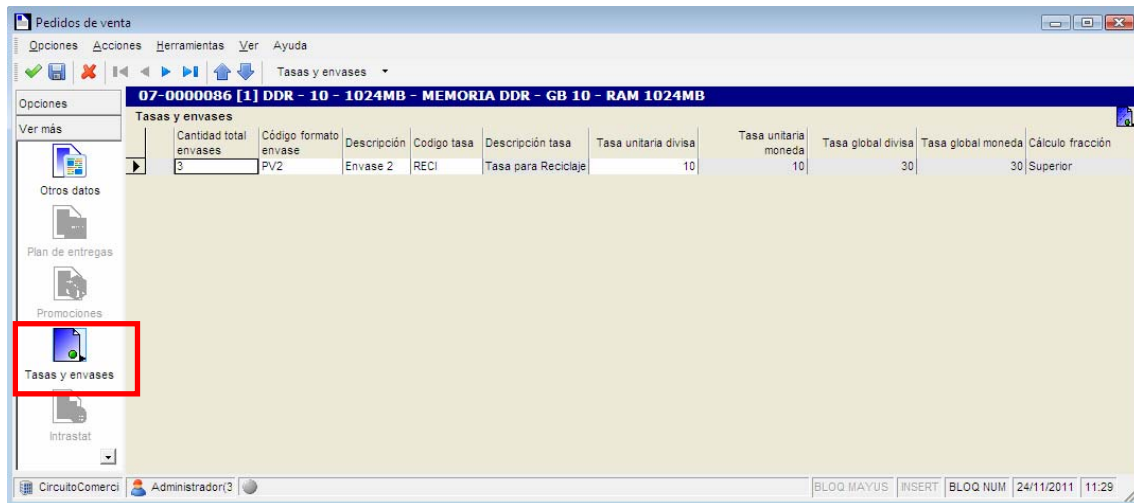
Vigencia desde	Vigencia hasta	Código formato envase	Descripción	Cantidad desde / múltiplo	Cantidad límite aplicación	Tratamiento fracción	Codigo tasa	Descripción tasa	Valor tasa
01/01/2000	31/12/2100	BIDON20	Bidón de aceite indus	1	999999999	Cálculo proporcional	ACE1	Aceites corrosivo	55

# Ventas

## Gestión de Tasas y Envases

- **Documentos de venta Detalle de tasas y envases**

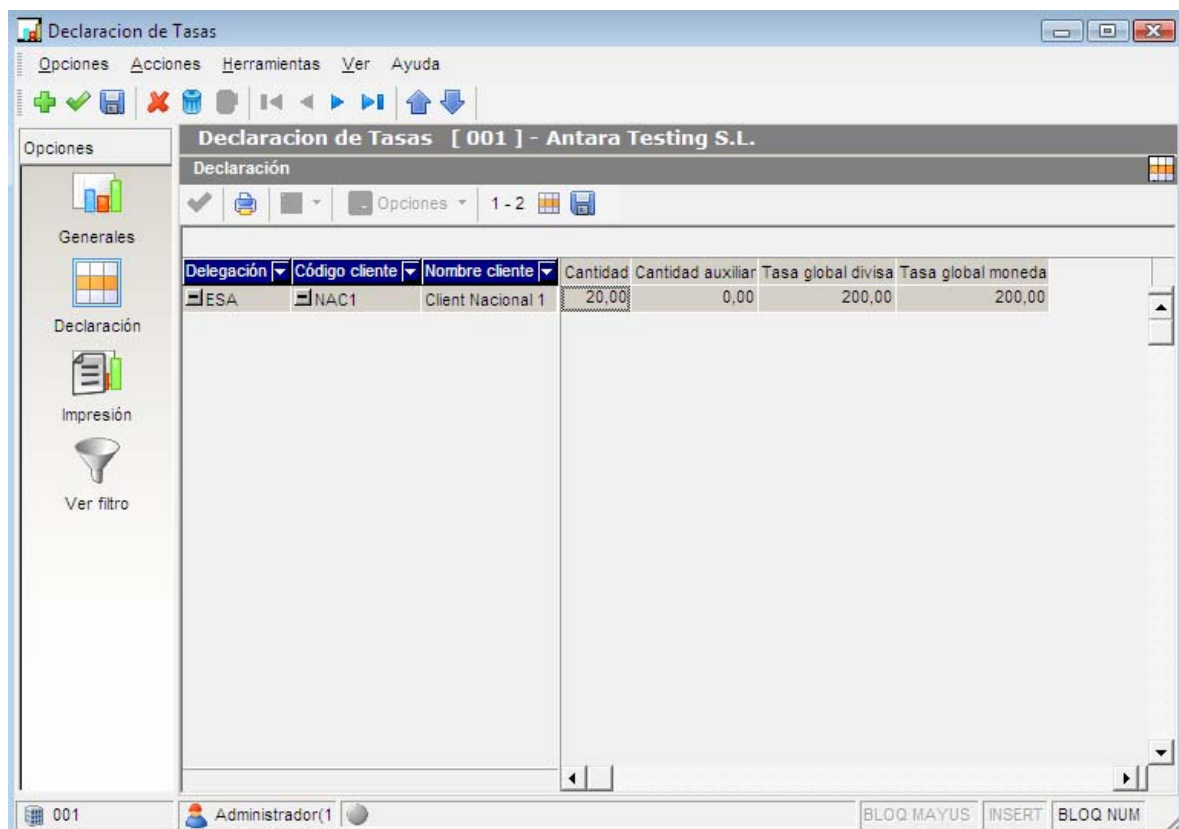
En el detalle de las líneas se aplicará la gestión de tasas y envases correspondiente, en función de la asignación definida (siempre que el cliente participe en este tipo de gestión).



- **Declaración de tasas**

Se trata de Informes (con cierto parecido a las estadísticas de venta) que partiendo de un filtro, permiten explotar la información de forma agrupada en un selector/cubo y obtenerla también de forma impresa.

La definición de cada uno de ellos se guardará para poder repetir su ejecución, si es necesario.



## Ventas

### Documentos de venta - Líneas de abono

Mejoramos la visualización de las líneas de abono en los documentos de venta:

- Delante del número de línea indicamos con una **A** las que son abono.
- El color de la línea se establece con el **color de filas especiales** definido en la combinación de colores.

Nº	Artículo	Descripción	Cantidad U.M.	Cantidad U.M.	Precio Unitario (€)	Importe (€)	Almacén
2	Tinta Gel en Negro	Tinta Gel en Negro	120,000 ML		1,1500	138,00	1
A.3	Colorante en Negro	Colorante en Negro	50,0000 ML		1,0000	-50,00	1
4	Goma Carcasa en Negro	Goma Carcasa en Negro	60,0000 ML		2,5000	150,00	1

## Contabilidad

### Novedad. Emisión de talones y carta adjunta desde remesa a diferentes direcciones

Dado que en ocasiones el talón se debe realizar a otro *Destinatario* diferente al externo (por ejemplo, al portador) o enviar la carta a otra dirección distinta de las que tiene el externo, se han habilitado dos nuevas direcciones a nivel de efecto.

- **Mantenimiento de efectos (opción 6.1.4):** Dos nuevos campos opcionales de direcciones en la ficha del efecto. Por ejemplo: *DireccionCarta* (dirección postal destino de la carta) y *DireccionBeneficiario* (titular del talón). En estos campos, podremos seleccionar cualquier tipo de dirección dentro de la compañía.

# Contabilidad

## Novedad. Emisión de talones y carta adjunta desde remesa a diferentes direcciones

- **Mantenimiento de efectos (opción 6.1.4)**

Estos campos se añadirán a algunos de los selectores de efectos.

- **Impresión de informes de la remesa:** A la hora de imprimir, si tenemos estos campos informados, utilizaremos una dirección para la dirección postal de la carta y la otra, para el beneficiario del talón. Si no está informada alguna de ellas, la aplicación se comportará como lo hacía hasta ahora.
- **Fusión / Desglose de efectos (Entrada de movimientos):** Seguiremos los criterios actuales, y al nuevo efecto resultante, le asignaremos, en estas dos direcciones, los valores que tenga el primer efecto de la lista. Los valores no se verán en el formulario, pero se guardarán.

# Contabilidad

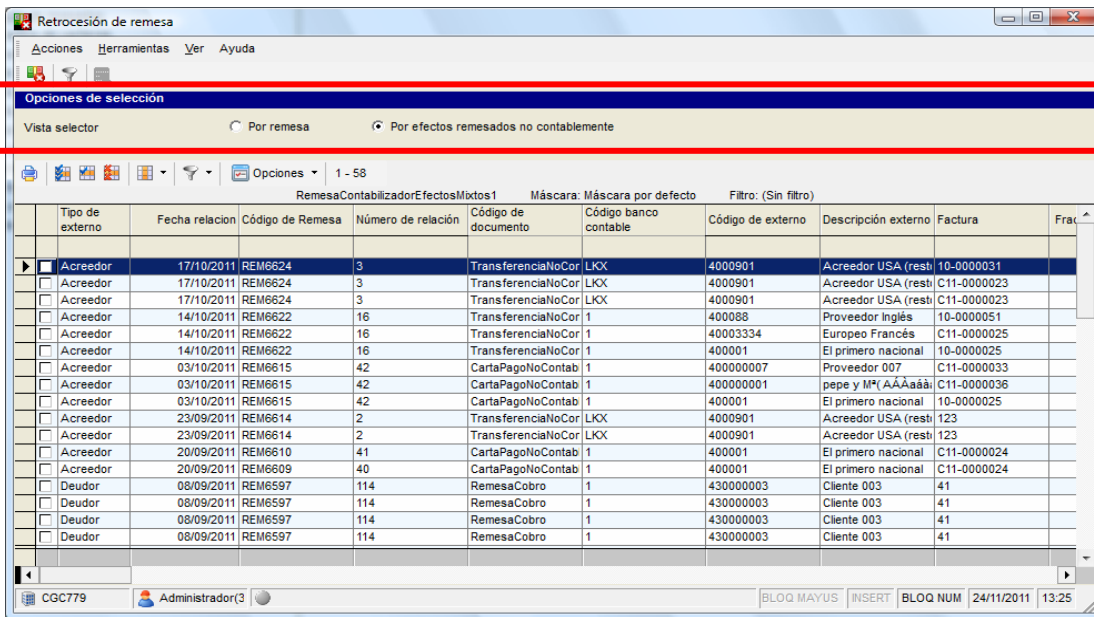
## Novedad. Selección por efectos en retrocesión y cobro / pago de remesas

En los formularios de retrocesión y cobros/pagos se ha añadido una sección con dos radial buttons que nos permitirán elegir si queremos seleccionar los efectos por remesas (opción actual) o bien, seleccionar los efectos uno a uno directamente (nueva opción) independientemente de la remesa a la que pertenezcan.

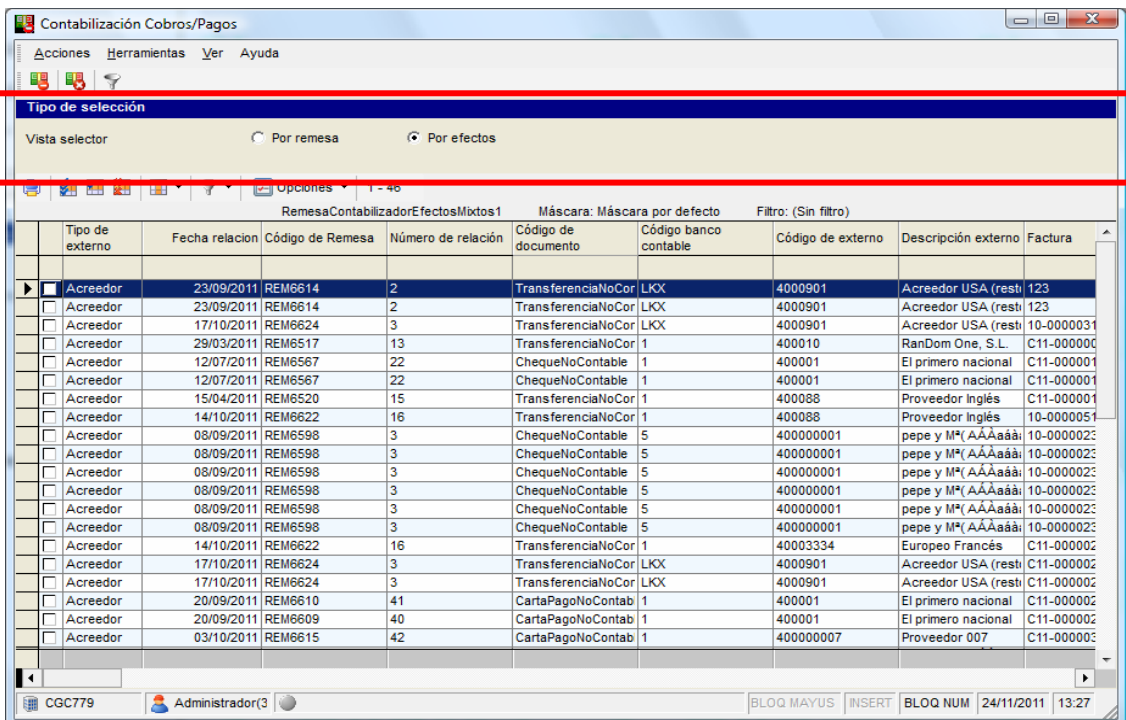
Esta nueva opción consistirá en un selector de efectos pendientes que permitirá la multiselección.

Se ha modificado el proceso que genera el asiento para que tenga en cuenta múltiples remesas con bancos diferentes.

- **Retrocesión (opción 6.2.2):**



- **Contabilización Cobro/pago (opción 6.2.5):**

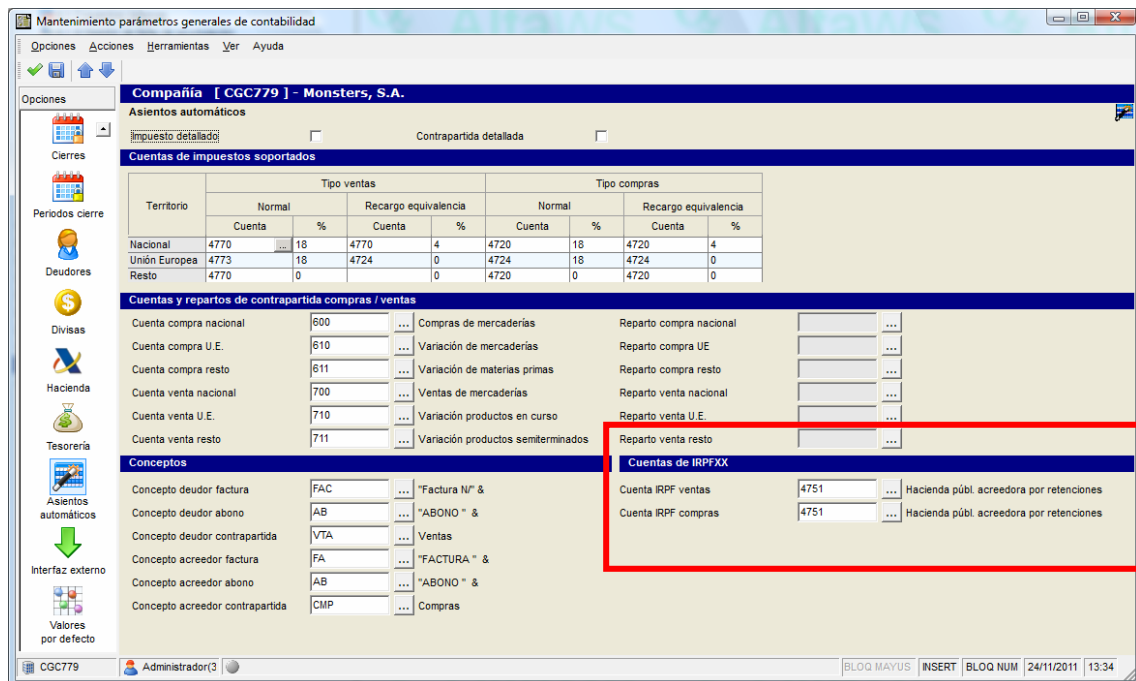


# Contabilidad

## Novedad. Procesos automáticos: alta factura/abono con IRPF

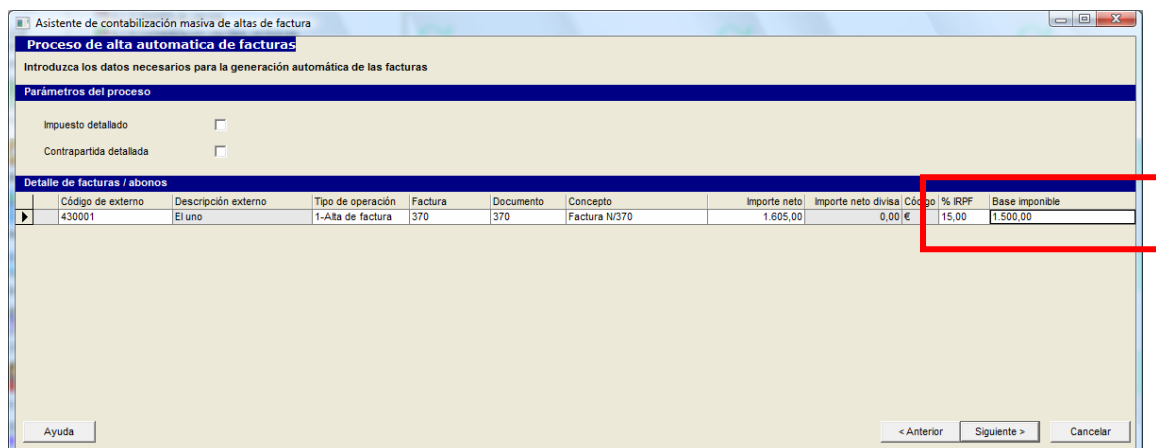
Opción de menú 6.1.9. Se ha añadido a la generación automática de alta de facturas y abonos, las cuentas de IRPF.

- **Mantenimiento. Parámetros de contabilidad:** Se deben establecer aquí los valores por defecto de los campos para las cuentas de IRPF en las secciones ventas y compras por localización.



- **Procesos automáticos: alta factura/abono**

- **Grid de movimientos:** se han añadido dos nuevas columnas para aplicar IRPF a esta línea: % IRPF y la Base Imponible.





## Contabilidad

---

### Mejora. Conciliación cruzada: Mejoras de operativa con los árboles

Se mejora la operativa del interfaz de este formulario.

- **Conciliación:** Al eliminar un nodo de la grid, evitaremos la recarga al completo del árbol, para que no pierda la situación de la línea actual.
  - **Desconciliación:** Adición del padre a su correspondiente grid y desconciliación automática de los hijos que posea.
-